

取扱説明書/保証書

**EHEIM**  
compact<sup>+</sup>marine

# コンパクトマリン 水陸両用ポンプ



仕様	50Hz	60Hz
エーハイムコード	1103280	1103320
流量(可変式)	800~2400ℓ/h	800~2500ℓ/h
最大揚程	1.95m	2.1m
定格電圧	AC 100V	AC 100V
消費電力	39W	38W
本体寸法(mm)	82×115×138(H) 突起部含む	82×115×138(H) 突起部含む
適用	淡水・海水両用	淡水・海水両用
ホース径	吸水・排水 25/34mm	吸水・排水 25/34mm
付属品	ディフューザー ホースストラップ(2個) キスゴム(4個)	ディフューザー ホースストラップ(2個) キスゴム(4個)

この製品は50Hz地域専用と60Hz地域専用に分かれています。ご使用の際は地域のヘルツに合ったものかご確認下さい。

このたびは、コンパクトマリン水陸両用ポンプをお買い上げいただき、誠に有り難うございます。

- 製品の梱包には、万全を期していますが、通水する前に破損、亀裂などが無い事を点検してからご使用下さい。
- 始めてセットした時は、セット後30~60分後にポンプが正常に作動しているか、水漏れがないかを確認して下さい。また、留守にする前にセットしないで下さい。
- 正しく安全にお使いいただくために、十分に理解してからご使用下さい。お読みになった後は保存し、必要な時にお読み下さい。
- 本製品には保証書がついています。保証書は必ずご使用前にお読みいただき、必要事項が記入されているかご確認の上、大切に保管して下さい。
- P2の「ご使用上のご注意」をよくお読みの上、正しくお使い下さい。
- P3の「安全にお使いいただくために」をよくお読みの上、正しくお使い下さい。

この取扱説明書のP11が「保証書」となっております。保証書は、必ずご使用前にお読みいただき、必要事項が記入されているかご確認の上、大切に保管してください。

# コンパクトマリンご使用上のご注意

1. 水槽の水替えや、魚や水草、アクセサリーの移動などを行なう場合、必ずモーターを停止してください。
2. 目詰まりを起こすと故障の原因となります。水流の低下にご注意の上、定期的に掃除をしてください。
3. 直射日光の当たる場所には置かないでください。
4. 水温4℃～35℃以内でご利用ください。
5. コンパクトマリンは水冷式モーターです。したがって、使い方や飼育方法や季節によっては、水温がやや上昇することがあります。その場合には、水槽のガラスタスタを少し開けたり、蛍光灯は不必要なときは消すなど工夫をお願い申し上げます。
6. コンパクトマリンを陸上部で使用する場合、水槽水面より必ず低い場所に置き、必ず水をポンプ部に導き入れてから電源を入れてください。空転は故障の原因となります。
7. ホースの接続がしっかりされていることをご確認ください。
8. 劣化したホース、Oリングは新しいものと交換してください。
9. コンパクトマリンは観賞魚飼育用ポンプです。それ以外の目的で使用しないでください。
10. コンパクトマリン本体の改造や変圧器に接続して使うことは大変に危険です。でお止めください。
11. コンパクトマリンを作動させる前は、確実に安全に取り付けられているかを必ず調べてください。
12. コンパクトマリンは、天日にさらしたり、凍るような所などに、取り付けたり、保管しないでください。
13. コンパクトマリンのヘルツ(サイクル)は地域別に製造されていますので、共用できません。ご使用の際は、地域のヘルツに合ったエアーハイムをお使いください。
14. コンパクトマリンはサイフォンの原理を利用していますので、水槽の循環を止めたときや外したときは、水の逆流による水漏れに十分注意してください。

## 注意

- 誤った使用方法、管理不十分による損害、魚、水草などの生体の病気、死亡、枯死については、弊社では責任を追いかねますので、予めご了承ください。
- 本製品は品質向上のため、おことわりなく仕様を変更する場合がございますので、予めご了承ください。

## 目次

コンパクトマリンご使用上のご注意	2
安全にお使いいただくために	3
各部の名称	4
パーツ・アクセサリ一覧	5
使用方法	6~7
コンパクトマリン用交換パーツ	8
故障かな?と思ったら	9
保証書	11



コンパクトマリン…屋内用及び水中用



水の中に手を入れるときは必ずコンセントからプラグを抜いてください。



電源コードやプラグを加工したり、ご使用時に束ねたり、柱に打ちつけたりしないでください。決して痛んだまま使わないでください。電源コードの交換は構造上不可能です。

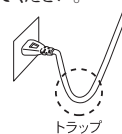
# 安全にお使いいただくために

ご使用前に本書をよくお読みの上、正しくお使いください。  
誤ってご使用された場合の保証および事故については、弊社では責任を負いかねますので予めご了承ください。

## 注意

火災・漏電事故などを避けるためにお守りください。

- 電源コードを加工したり、ご使用の際に束ねたり、柱に打ちつけたりしないでください。
- 電源はAC100ボルトの専用コンセントをお使いください。
- タコ足配線やテーブルタップ(延長コード)の使用は避けてください。
- コンセントやプラグ、コードに埃(ほこり)が被らないようにしてください。
- プラグを差し込むときは、隙間ができないよう、しっかり押し込んでください。
- 水滴や飛沫がプラグやコンセントを濡らさないようにご注意ください。
- 痛んだコードは、湿気や水漏れにより火災をおこす恐れがあります。
- プラグの刃の部分、刃と刃の間の汚れは定期的に取り除いてください。
- 電源プラグを抜くときは、プラグを持って抜いてください。
- 引火性のもの(ガソリン、シンナーなど)の近くで使用しないでください。
- 水槽より低い位置でコンセントを使用する場合は、水切り用トラップ(右図)を設けてください。

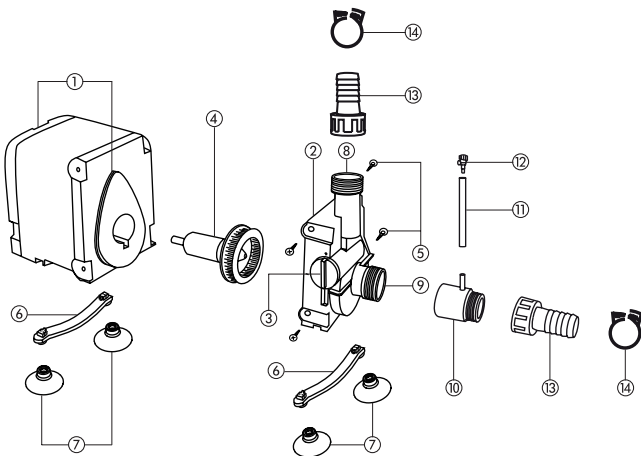


エアーハイムポンプによる事故や故障を避けるためにお守りください。

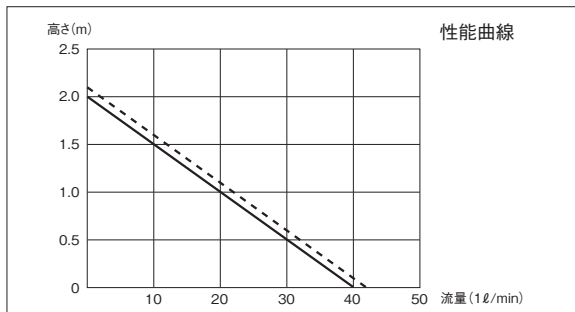
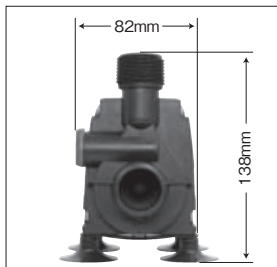
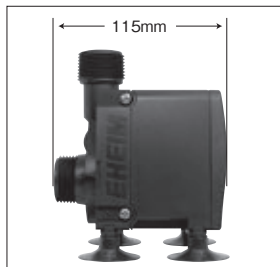
- 定期的に各部を掃除し、汚れの付着や目詰まりなどを防いでください。エアーハイムポンプは水冷式モーターですので、汚れや目詰まりなどは大敵です。特にモーター内部駆動部分の掃除や、取り付けたスポンジ類の掃除は忘れがちです。ですので定期的に実施してください。
- 素材はエアーハイム専用素材を正しくお使いください。
- 弱った魚や小さい魚などが水槽のガラス壁とエアーハイムの間にはさまれる場合がありますので、予めご注意ください。
- 空運転させないでください。故障の原因となります。
- ホースは専用ホースを使い、折れ曲がったり、たるんだりしないように正しく取り付けてください。
- 運転する前に接続部が正しく取り付けられ、水漏れや停滞や逆流がないかをよく確認してください。
- 本器は日本仕様として製造されています。国内のみでお使いください。
- フィルターの目詰まり、故障の備えて、エアーポンプによるエアーレーションの併用、または補助フィルターを併用してください。
- 本器は屋内専用です。また屋内であっても高温になったり、凍ったりするような場所には設置しないでください。
- 強度のしっかりした安定した場所に正しく設置してください。また、漏水などのとき大変危険ですので、テレビやステレオ、パソコンなど電気製品の周囲に置かないでください。
- 梱包など万全を期しておりますが、ご使用になられる前に必ず破損など異状がないかをチェックしてください。破損などが見つかった場合はご使用なさらずに買い上げ店にお申し出ください。
- 適合水槽は魚の数、環境によって異なります。海水魚、大型魚など特にパワーを必要とする場合は、ひとつ大きめの機種を使用してください。
- 稚魚、小型魚がストレーナー部の吸い込み口より小さい場合、吸い込まれることがあります。スポンジプレフィルターを使用するなど、ご注意ください。
- 子供が器具にさわらないように、また、子供自身が器具を使う際は、保護者がそばにいて十分注意してあげてください。
- 本製品は磁界を発生させるため、磁気媒体をはじめとした磁気の影響を受ける機器は近づけないで下さい。また、ペースメーカーをはじめとする磁気の影響を受ける可能性のある医療機器や精密機器をご使用の場合は、それらの機器類の取り扱い説明書に記載された安全距離を必ず保つようして下さい。



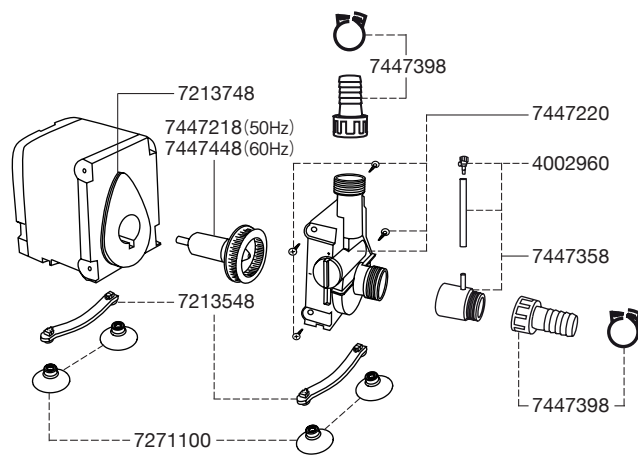
## コンパクトマリン 各部の名称



- |               |               |
|---------------|---------------|
| ①ポンプ部         | ⑧排水口          |
| ②ポンプカバー       | ⑨吸水口          |
| ③流量調節つまみ      | ⑩ディフューザー      |
| ④ニードルホイール     | ⑪空気ホース(約60cm) |
| ⑤ネジ(4個)       | ⑫空気調整バルブ      |
| ⑥ポンプ固定ガイド(2個) | ⑬ホースコネクター(2個) |
| ⑦キスゴム(4個)     | ⑭ホースストラップ(2個) |



## コンパクトマリン パーツ・アクセサリ 一覧



### コンパクトマリン パーツ一覧

エーハイムコード	品名
4002960	空気調節バルブ
7213548	ポンプ固定ガイド(2個)
7213748	モーターハウスOリング
7271100	キスゴム(4個)
7447218	ニードルホイール(50Hz)
7447220	ポンプハウスセット(スクリュー4個付き)
7447358	ディフューザーセット(コンパクトマリン用)
7447398	コネクター
7447448	ニードルホイール(60Hz)

### コンパクトマリン アクセサリ一覧

#### 25/34mmホース用アクセサリ

エーハイムコード	品名
4005570	ホースクリーナーセット
4007410	ダブルタップ(φ25/34mm用)
4007510	タップ(φ25/34mm用)
4007530	ホースバンド
4007551	パイプクリーナー
4007940	ホース(1mにつき)φ25/34mm
4017200	エルボーコネクター
4017300	クリップ付き吸着盤(2ヶ入り)
7277650	吸水パイプ
7472950	ストレーナー

# コンパクトマリン 使用方法

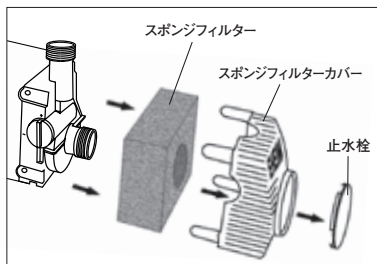
本品は水陸両用ポンプです。水の外でご使用になる場合は必ず本ポンプの給水元の水槽の水位より低い位置に設置して呼び水を行いポンプ内へ水を通しておく必要がありますのでご注意ください。

## 1. 設置場所

### ●水中使用の場合

水槽またはサンプ内の底面にキスゴムがしっかりと付くように設置します。壁面などへの取り付けは重さで外れる危険がございますのでお控え下さい。また、本品は吸水口部にスポンジフィルターなどがついておりませんので、飼育生体、水草、底砂やろ材、その他のゴミがポンプへ吸込まれないようにご注意ください。

別売のスポンジフィルター(2615000)、スポンジフィルターカバー(7446530)、止水栓(7268359)をご使用になりますと、ポンプへの大きなゴミの流入を防ぐことが出来ます。但し、付属のディフューザーのご使用が出来なくなります。



### ●陸上使用の場合

吸水元となる水槽、またはサンプ内の水面より必ず低い位置になるように設置します。ポンプが水面より高い位置にありますとサイフォンの原理による呼び水が出来無い為には作動することが出来ません。

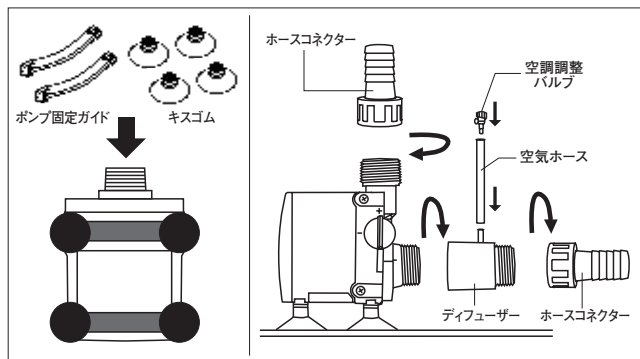
ポンプ内に水が通っていない状態で作動は行わず、必ずポンプ内に呼び水を行ってから作動をさせてください。

## 2. 部品の組立て

下図の様にポンプ固定ガイド2個をポンプ下部に取り付け、キスゴム4個をポンプ固定ガイドに取り付けます。

また、コンパクトマリン本体の吸水口にディフューザーを取り付けます。次にホースコネクター(吸水、排水両側)を取り付けます。ディフューザーには空気ホースと空気調整バルブを取り付けます。

ディフューザー、ホースコネクターを取り付ける際には、ナット部内側のOリング(シーリングリング)が正しく付いている事をご確認下さい。

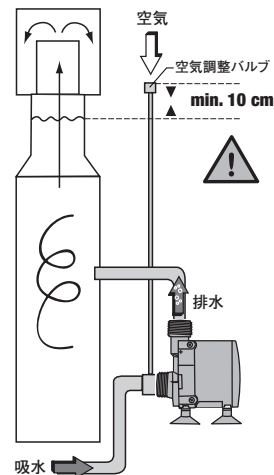


6

## 重要なお案内

水中使用、陸上使用どちらの場合でもポンプに取り付けたディフューザーの空気調整バルブ部は、接続しているプロテインスキマー内の水位より必ず少なくとも10cm以上高い位置に固定してください。(右図参照)  
この位置より低い場合は空気ホース内を水が逆流して水漏れが起こる可能性があります。

※接続するプロテインスキマーの取扱説明書をよく読んでご理解頂き、その内容の関連する事項に沿ってご使用下さい。

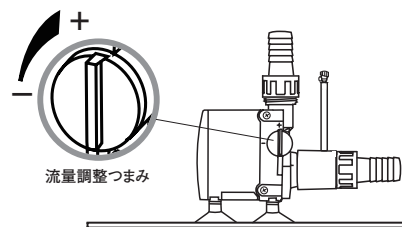


## 3. ポンプの始動

水槽や各機器との接続が終わりましたら、各部分の取付けを再点検してください。

水漏れ等がない事を確認してから電源を入れます。なお、陸上使用の場合は呼び水完了後に電源を入れます。

作動後の30～60分は各部より水漏れがないかなどをご確認下さい。

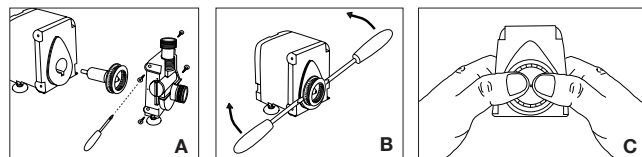


ポンプ本体側面の流量調整つまみ+ (最大流量) から- (最小流量) の間で操作する事により流量の調整が行えます。(右図参照)

## 4. 日常の点検・手入れ

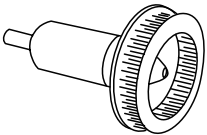
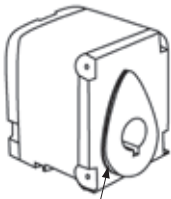

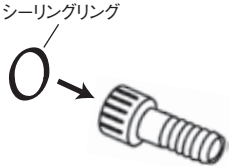
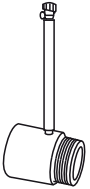
図A、B、Cの様に分解を行い、ニードルホイールやポンプを洗浄します。(別売りのインペラーブラシセット 4009560が便利です)

洗浄後、元の状態に組み立てます。この時モーターハウスOリング等が正しくセットされている事をご確認下さい。



7

## コンパクトマリン用交換パーツ

	エーハイムコード	
	50Hz	60Hz
 ニードルホイール	7447218	7447448
 モーターハウスOリング	7213748	
 キスゴム	7271100	
 シーリングリング コネクター	7447398	
 ディフューザー	7447358	

## 故障かな?と思ったら

主な異常、その見分け方と処置については表の通りです。

現象	原因	処置方法
異常音	ニードルホイール部の空気残留	プラグを抜いてモーターを停止させ、また差し込んで始動の動作を3~4回繰り返す。
	ニードルホイールの汚れ、消耗、破損	汚れていたら清掃する。消耗、破損があれば交換する。
	吸水ホースの結合不全による空気吸入	ホースと吸水口／パイプ(ダブルタップ)をしっかり結合する。ホースの切り口をそろえる。
水漏れ	Oリング、シーリングリング(吸水口内側のラバー)のよじれ、破損、劣化	Oリング、シーリングリングを正しくセットする。古くなったOリング、シーリングリングは交換する
	ホースの結合不全	ホースと吸水口・出水口をしっかり結合する。
水流が弱くなる	上記異常音と同じ	空気を吸っている原因(上記)を取り除く。
	ろ材、ホースの汚れ	定期的に点検し、ゴミ、汚れを取り除く。
	ニードルホイールの汚れ、消耗、破損	汚れていたら清掃する。消耗、破損があれば交換する。
	排水ホースがたるみすぎている	ホースの余分な部分を切り、たるみをなくす。
作動しないまたはカタカタ音がする	ニードルホイールの汚れ、消耗、破損	汚れていたら清掃する。消耗、破損があれば交換する。
	水槽の水面よりポンプのモーターの位置が高い	ポンプを水面より低い場所にセットし直す。

**エーハイムジャパン株式会社**

〒261-7112

千葉県千葉市美浜区中瀬2-6-1  
ワールドビジネスガーデン マリブイースト

**エーハイムジャパンホームページ**

**<http://www.eheim.jp>**

製品情報、比較テスト、機種別分解図、各種  
取扱説明書、アクセサリ別の使用方法や  
分解図などご覧になれます

【修理・保証サービスなど製品に関するお問い合わせ】 E-Mail [service.center@eheim.co.jp](mailto:service.center@eheim.co.jp)

**エーハイム サービスセンター**

(平日 9:00~17:00 土・日・祝日は休み)

TEL **043-297-3901** FAX **043-297-3531**

総合カタログご希望の方はエーハイムサービスセンターまでメール又はFAXでお申し込み下さい。

OCT.2011